

## Konkrétní realizace a hodnocení činnosti společnosti v roce 2006

### I. Projekt Integrované centrum sociálních služeb pro těžce zrakově a kombinovaně postižené osoby

Centrum denních aktivit připravuje pro zrakově postižené řadu činností – od průvodcovské, předčitatelské a jiné asistenční činnosti, přes sociálně právní, pracovně právní a psychologické poradenství až po řadu aktivizačních a vzdělávacích programů s doplňkovými formami rehabilitace. Tyto programy jsou speciálně uzpůsobené zrakově postiženým klientům. Často se využívá výraznější orientace na další smysly – hmat, sluch, čich.

Vedoucí Centra denních aktivit: Marie Švejdová

Sociální pracovníci: Mgr. Lenka Pláteníková, Jana Breitzetelová, Mgr. Eliška Škrancová

Sociální pracovníci – terapeuti: Marie Baltusová, Veronika Havlíčková, Zlata Zumrová

Psycholog: PhDr. Zbyněk Galvas

#### HapAteliér – výtvarná dílna pro nevidomé

Výtvarná dílna pro nevidomé je jednou z mála aktivit, při které mají nevidomé a slabozrací lidé možnost manuálně tvořit. Pod vedením zkušených terapeutek se seznamují s jednotlivými výtvarnými technikami. Manuální tvořivost zvyšuje nejen jejich zručnost ale posiluje jejich dovednosti, které se naučili v procesu sociální rehabilitace. Výtvarná dílna pro nevidomé není jen místem pro tvořivou práci, ale je i místem k setkávání a vzájemné výměně zkušeností. Podle zájmu o tuto aktivitu je zjevné, že výtvarné vyjádření pomáhá nevidomým sdělit i, co nejsou schopni říct. Terapeutky jsou ochotny a připraveny poskytnout radu, která jim může pomoci v samotném procesu tvořivosti. Od síťování, tkaní, modelování jsme přešli i k malování. Zkoušíme techniku malby i u zcela nevidomých za pomoci reliéfů.

#### Rétorika a kurzy sociálních dovedností

Slovní komunikace je pro zrakově postižené prioritou, jak se dorozumět s ostatními, zejména, když nemohou vůbec (nebo v omezené míře) využívat zrak. Probíraná témata v rétorice a sociálních dovednostech slouží k rozvoji a nacvičování samostatného projevu i ke zlepšování komunikace s ostatními.

#### Aromaterapie

Nové kurzy aromaterapie získaly u klientů oblibu zejména díky praktickému využití ve svém životě. Kurzy se zaměřují na využití aromatických olejů, kosmetické, uvolňující masáže a základy reflexní terapie. Klienti se seznamují s tím, jak si mohou jednoduše uvolnit, prokrvit nebo zahřát pokožku.

#### Literární dílna

V literární dílně klienti zdokonalují zejména svůj psaný projev formou: hra se slovy, rýmy (japonská forma verše haiku), vyprávění.

#### Cvičení

Cvičení s prvky jógy je rozděleno na skupinu, která cvičí převážně ve stoje, a na skupinu cvičící na karimatkách. V obou skupinách používáme malé rehabilitační míče. Cvičení probíhá při pomalé relaxační hudbě a zařazujeme do něj také „jógu očí“, která je velmi vhodná pro klienty se zbytky zraku. Pro ženy, které mají větší fyzické problémy realizujeme nenáročná cvičení na židlích.

#### Stolní hry pro nevidomé

Jedná se o aktivity, které umožňují rozvíjet mentální schopnosti postřehu, soustředění, paměti apod. Hry jsou speciálně uzpůsobené pro hmatové vnímání. K nejoblíbenějším v tomto roce patřilo Člověče nezlob se, ale také šachy a autíčka. Cílem setkávání u společenských her je nejen si zahrát a něco se naučit, ale i popovídat si a setkat se s přáteli.

## Exkurze, besedy, výlety, divadlo,...

Besedy jsou uzpůsobeny zrakově postiženým klientům, jsou tedy provázeny hudbou a nahrávkami různých zvuků vztahujících se k tématu, klienti dostávají k „prohlédnutí“ předměty, které si mohou osahat, přivonět si k nim atd. Tento typ besed je i vzhledem ke způsobu jejich vedení velmi oblíben u starších klientů.

Každoročně se také pořádá řada výletů, které slouží k poznávání a navázání sociálních kontaktů, klienti také navštíví místa, na která by se sami nedostali. Při přípravě programů se dbá na to, aby prohlídky byly doplněny i jinými než vizuálními vjemy. Sociální pracovníci zajišťují program a případné doprovody pro klienty. Při exkurzích využíváme speciálně uzpůsobené programy pro nevidomé (např. Brněnská hvězdárna pořádá speciální program - Dotkněte se hvězd).

## Klub mladých

Novou aktivitou je Klub mladých, který jsme zahájili v letošním roce. Jeho cílem je uspokojit poptávku mladých zrakově postižených po odpovídajících službách odpovídajících jejich věku, současně s přihlédnutím k jejich handicapu, jejich potřebám a okruhu jejich problémů.

Nejčastěji navštěvovanou aktivitou pro mladé byly taneční podvečery, pro které jsme získali řadu dobrovolníků z řad studentů se zkušenostmi s tancem. Veškerý program si připravil předem určený taneční pár, který vedl lekci. Ostatní dobrovolní pracovníci tvořili páry s jednotlivými zrakově postiženými účastníky tanečních podvečerů. V rámci tanečních podvečerů se rozvíjely pohybové schopnosti, hudební citění, cit pro rytmus, ladnost a přirozenost pohybu. Taneční podvečery přispěly k oboustranné vzájemné osvětě, k přirozenému navázání vztahů mezi handicapovanými a zdravými mladými lidmi. Pro dobrovolníky se jednalo o ojedinělou zkušenost a praktické dovednosti při jednání se zrakově postiženými.

Z pohybových aktivit dále probíhala pohybová terapie (důraz na uvolnění těla, rozvoj pohybového vzorce, který byl u klientů v dětství často zanedbáván, protože se nemohli učit nápodobou, jako vidící lidé).

V rámci Klubu mladých jsme ve spolupráci s lanovým centrem umožnili klientům vyzkoušet si základy v lezení. V dalším programu jsme se více zaměřovali na rozvoj sociálního citění, navazování kamarádských či partnerských vztahů (čajovna), na poznávání nových míst (besedy, výlety), rozvoj hudebních obzorů (hudební večer).

## Asistenční služby

typ	počet jednotlivých služeb		počet klientů	
	Brno	celkem	Brno	celkem
<b>D</b>	149	245	32	41
<b>N</b>	51	51	12	12
<b>P</b>	26	26	6	6
<b>J</b>	110	118	45	53
<b>Σ</b>	<b>336</b>	<b>440</b>	<b>95</b>	<b>112</b>
<b>%</b>	76	100	85	100

## Poradenství

typ	počet jednotlivých služeb		počet klientů	
	Brno	celkem	Brno	celkem
<b>K</b>	29	35	12	14
<b>I</b>	168	240	98	150
<b>S</b>	213	256	81	97
<b>Σ</b>	<b>410</b>	<b>531</b>	<b>191</b>	<b>261</b>
<b>%</b>	77	100	73	100

### Sociálně právní poradenství

S – poradenství					
typ	počet jednotlivých služeb		počet klientů		
	Brno	celkem	Brno	celkem	
v	45	54	19	20	typ porad
s	98	126	42	51	
k	70	76	21	26	
<b>Σ</b>	<b>213</b>	<b>256</b>	<b>82</b>	<b>97</b>	
p	0	0	0	0	forma porad
t	49	66	26	33	
e	12	12			
n	77	101	37	45	
d	75	77	18	19	
<b>Σ</b>	<b>213</b>	<b>256</b>	<b>81</b>	<b>97</b>	
%	83	100	83,5	100	

### Sociálně aktivizační služby a vzdělávací programy

dlouhodobé typ	počet jednotlivých služeb	celkový počet zúčastněných		počet klientů	
		Brno	celkem	Brno	celkem
A	9	38	40	16	17
R	72	268	277	24	26
T	7	34	47	11	14
M	7	23	24	3	5
V	1	2	2	2	2
X	35	161	292	18	28
L	14	30	32	8	10
<b>Σ</b>		<b>556</b>	<b>714</b>	<b>82</b>	<b>102</b>
%		78	100	80	100

krátkodobé typ	počet jednotlivých služeb	celkový počet zúčastněných		počet klientů	
		Brno	celkem	Brno	Celkem
C	63	187	187	16	16
H	4	13	14	7	8
E	29	195	235	54	83
<b>Σ</b>		<b>395</b>	<b>436</b>	<b>77</b>	<b>107</b>
%		90,6	100	72	100

Vysvětlivky k tabulkám:

<b>R</b> – ruční práce a kurzy manuální zručnosti, hapestetika, modelování	služby poskytované skupině	dlouhodobé kurzy		
<b>T</b> – kurz sociální komunikace (trénink chování v různých situacích)				
<b>M</b> – kurz rétoriky (umění mluvit, komunikovat, domluvit se)				
<b>X</b> – Klub mladých – <b>nová aktivita</b>				
<b>L</b> – literární klub, literárně-dramatické aktivity *				
<b>A</b> – Aromaterapie				
<b>C</b> – cvičení, vycházky, pohybová kultura				
<b>H</b> – stolní hry, šachy				
<b>V</b> – vaření				
<b>E</b> – exkurze, přednášky, výstavy, divadla				
<b>K</b> – krizová intervence (psycholog)			služby poskytované individuálně	krátkodobé kurzy a aktivity
<b>I</b> – poskytnutí informace				
<b>S</b> – sociálně-právní konzultace a poradenství, všeobecné poradenství				
<b>v</b> – všeobecné	typ porad			
<b>s</b> – sociální				
<b>k</b> – krizové				
<b>b</b> – odstraňování bariér				
<b>p</b> – poštou	forma porad			
<b>t</b> – telefonicky (mimo objednávání klientů)				
<b>e</b> – elektronicky				
<b>n</b> – návštěva ve středisku				
<b>d</b> – doma				
<b>D</b> – doprovod klienta (průvodcovská služba)				
<b>N</b> – návštěva u klienta doma, na pracovišti, ve škole				
<b>P</b> – předčitatelská služba na úřadu, doma, ...				
<b>J</b> – jiné jednorázové pomoci (pomoc s vyplňováním formulářů, ...)				

\* (spolupráce s oddělením zvukových knih Knihovny Jiřího Mahena a s OS Manus)

**Exkurze, přednášky, výstavy v přehledu**

počet	Akce	celkem klientů	klienti z Brna
1	Beseda – Sdružení ochrany spotřebitelů	8	7
8	Cestovatelské besedy s Ing. Maderem	61	58
2	divadelní představení	12	12
2	Hvězdárna	10	10
1	Vyjížďka parníkem po Brněnské přehradě	32	28
2	Víkendový pobyt na Kuklíku s klienty	14	8
1	Výlet do Vídně	20	12
1	Exkurze do pivovaru Černá Hora	10	4
11	Další jednorázové výlety a výstavy	68	56
29	celkem	<b>235</b>	<b>195</b>
	%	100	83

**Akce Klubu mladých v přehledu**

počet	Akce	celkem klientů	klienti z Brna
2	Čajovna	11	8
1	Hudební večer	6	4
8	Pohybové aktivity	38	28
19	Taneční + závěrečný ples	204	99
2	Výlety (Bratislava, Praha –Troja)	10	5
1	Exkurze, besedy	6	6
2	Jiné (nepravidelné) aktivity	17	11
35	celkem	<b>292</b>	<b>161</b>
	%	100	55

## Kalendář akcí

---

- 26.1.       jednodenní výlet v rámci kurzu rétoriky do Veselí nad Moravou. Spojeno s návštěvou Městského muzea – výstava NONSENS – recesistická výstava nesmyslů, v další části programu účast na koncertě s cimbálem
- 27.2.       návštěva výstavy Sochy pro všechny (sochy nevidomých umělců).
- 02.3.       vila Tugendhat Brno – památka světové moderní architektury.
- 20.3.       exkurze do hvězdárny a planetária Mikuláše Koperníka v Brně na Kraví hoře
- 21.3.       první setkání se zrakově postiženými ve Vyškově v Centru sociálních služeb.
- 4.4.       druhé setkání se zrakově postiženými v Městské knihovně ve Znojmě – výstavka výtvarných prací, předvedení kompenzačních pomůcek, sociálně-právní poradenství.
- 05.4.       jednodenní výlet do Bratislavy na výstavu Design do tmy. Na výstavě se klienti seznamovali s předměty, které si kladly za cíl pomoci zrakově postiženým v běžném životě (v rámci Klubu mladých).
- 08.4.       jednodenní výlet s průvodcem do Vídně. Návštěva historického centra Vídně, Muzeum hudby.
10. – 11.4. Velikonoční dílna
- 11.4.       třetí setkání v Městské knihovně v Břeclavi – výstavka výtvarných prací, předvedení pomůcek, sociálně-právní poradenství.
20. – 23.4. víkendový psychorehabilitační pobyt Kuklík – penzion Kukla - turistika, vycházky, sportovní hry, společné besedy, psychologické konzultace. Informace o dění v TC.
- 28.4.       exkurze do hvězdárny a planetária Mikuláše Koperníka v Brně na Kraví hoře.
- 29.04.       jednodenní výlet do Prahy. Návštěva Botanické zahrady (tropický skleník Fata Morgana, venkovní expozice), hmatová výstava „Toulky trojskou přírodou“, Trojský zámek (v rámci Klubu mladých).
- 03.05.       jednodenní výlet do Kutné Hory. Prohlídka historického města - Chrám sv. Barbory, Muzeum Alchymie, Vlašský dvůr, Muzeum stříbra, kaple Božího těla, kostel sv. Jakuba, Morový sloup, Kamenná kašna.
- 10.05.       setkání s hercem Ladislavem Lakomým při pásmu pohádek ve Stínu pohádkového lesa IV. Psychologickou interpretaci pohádek provedl PhDr. Zbyněk Galvas.
- 17.05.       jednodenní výlet do Litomyšle. Prohlídka rodného domu Bedřicha Smetany, procházka po městě, prohlídka zámku a zámeckého sklepení, kde se nachází sochy Olbrama Zoubka.
- 24.5.       2.koncert ve tmě „Oči hudby“ – přiblížení světa nevidomých. Organizátoři: TyfloCentrum Brno o.p.s, Rotaract club Brno.
- 02.6.       jednodenní výlet do Tišnova pro klienty navštěvující kurzy nácviku sociálních dovedností a rétoriky. Cílem bylo, aby účastníci měli možnost slyšet svoji řeč a svůj projev v jiném, méně obvyklém prostředí.
- 07.6.       jednodenní výlet do Bratislavy. Vyhlídková plavba na hrad Děvín, Bratislavský hrad, architektura Bratislavy – se zajímavostmi a historickými fakty seznamoval průvodce Ing. Arnošt Mader.
- 19.6.       rozcvičení, nácvik základů práce s horolezeckým materiálem, trénink překonávání překážek v malé výšce nad zemí, individuální i týmové zdolávání vysokých lanových překážek ve výšce 8 a více metrů. Nácvik probíhal za doprovodu průvodců TC a školených pracovníků Lanového centra (v rámci Klubu mladých).
- 21.6.       výlet parníkem – tradiční odpolední plavba po brněnské přehradě na závěr školního roku.
- 23.06.       závěrečná prodloužená v restauraci Hvězda u příležitosti ukončení 1. ročníku tanečních podvečerů pro zrakově postižené (v rámci Klubu mladých).
19. – 26.8. účast pracovníků TyfloCentra Brno, o.p.s. při zajištění organizace a lektorování týdenního rekondičního pobytu SONS.
- 26.6.       turnaj v kuželkách, rozlučka s klienty před prázdninami
- 27.6.       výlet do Kroměříže, který zahrnoval - prohlídku zámku, zámecké zahrady.
- 29.6.       prohlídka dvoumanuálových varhan z r. 1914 - 1915 v kostele neposkvrněného početí Panny Marie na Křenové ulici.
- 23.9.       Soutěž v POSP TYFLOBRNO (podpořila městská část Brno – Žabovřesky) - akce zařazena do Brněnských dní pro zdraví
- 25.9.       Happening pro nevidomé v přírodní zahradě u Smrku. Společná tvorba „Pohádkového létající koberce“ – TyfloCentrum Brno, o.p.s. a ÚSP Chrlice (podpořila městská část Brno – Chrlice), akce zařazena do Brněnských dní pro zdraví

- 25.9. Kolečko se kolem i bez kola. Každoroční účast TyfloCentrum Brno, o.p.s. na akci Centra dopravního výzkumu, která je zaměřena na osvětu dětí v rámci Brněnských dní pro zdraví.
- 26.10. návštěva koncertu Vokál klubu SONS v Kyjově.
27. – 29.10. víkendový psychorehabilitační pobyt Kuklík (penzion Kukla) – vycházky, sport, turnaj v kužkách. Možnost psychologického poradenství PhDr. Z. Galvas.
- 9.11. den otevřených dveří v TyfloCentru Brno, o.p.s. Ukázka výrobků z HapAteliéru, pro klienty i veřejnost - stolní hry pro nevidomé, kavárna, možnost vyzkoušet si různé situace s klapkami na očích, vyzkoušení chůze s bílou holí.
- 15.11. 3.koncert ve tmě „Oči hudby“ – přiblížení světa nevidomých. Organizátoři: TyfloCentrum Brno o.p.s, Rotaract club Brno.
- 24.11. exkurze do pivovaru Čemá Hora.
- 11.-15.12. Vánoční dílny a besídky pro klienty v TyfloCentru Brno, o.p.s.
- 18.12. Návštěva betlému v přírodní zahradě u Smrku.

### **Školení, semináře, prezentační akce**

---

- 14.2. seminář pro klienty „Schopnost pracovat má i zrakově postižený“.
05. – 7.1. seminář pro pracovníky „Metodika pracovní a osobní asistence a vzdělávacích kurzů“ v rámci projektu Tyfloemployability v Kutné Hoře (1)
- 17.1. školení koordinátorů dobrovolníků v Praze (1)
- 13.2. seminář pro nové sociální pracovníky TC pracující v oblasti sociálních služeb pro zrakově postižené (2)
14. – 16. 3. kurz pro pracovní konzultanty a asistenty v rámci projektu Tyfloemployability (3)
- 22.2. vemisáž výstavy Hapateliéru – výtvarné dílny pro nevidomé a slabozraké v Malé Královopolské galerii. Výstava trvala do 10.3.
- 12.7. kurz sociálních dovedností pro klienty v rámci projektu Tyfloemployability
- 11.9. školení koordinátorů dobrovolníků
- 13.9. kurz sociálních dovedností pro klienty v rámci projektu Tyfloemployability
19. – 20.9. seminář pro lektory kurzů v rámci projektu Tyfloemployability v Pardubicích
3. – 4.10. kurz „Poznej sám sebe“ pro klienty v rámci projektu Tyfloemployability – kurz byl zaměřen na motivaci a sebepoznání ve vztahu k hledání zaměstnání a k úspěšnému zapojení se do pracovního procesu.
24. – 27.10. účast na HOSPiMedice
- 18.10. motivačně diagnostický kurz pro klienty v rámci projektu Tyfloemployability
- 01.11. kurz sociálních dovedností pro klienty v rámci projektu Tyfloemployability
3. – 5.11. školení sociálních poradců
- 15.11. motivačně diagnostický kurz pro klienty v rámci projektu Tyfloemployability
- 29.11. kurz sociálních dovedností pro klienty v rámci projektu Tyfloemployability
- 13.12. motivačně diagnostický kurz pro klienty v rámci projektu Tyfloemployability

### **Poradenství a konzultační činnost v oblasti odstraňování bariér**

---

Poradenství a konzultační činnost v oblasti odstraňování bariér pokračovala i v prvním pololetí roku 2006. Konzultantem pro odstraňování bariér je Josef Konečný. Spolupracujeme s firmou Kordis na zpřístupnění a optimalizaci rozšiřující se integrované hromadné dopravy v Jihomoravském kraji, spolupracujeme na správné ozvučení železničních stanic a nádraží, konzultovali jsme projekt čipového navigačního systému, stále sledujeme a upozorňujeme na poruchy majáčků na semaforech, řešíme problémy orientace nevidomých ve veřejných budovách, ve kterých došlo k porušení platných vyhlášek, informujeme klienty o změnách MHD v Brně, každoročně upozorňujeme městské části na potřebu úpravy přerůstající vegetace, která může znesnadňovat samostatný pohyb nevidomých, vyjadřujeme se k znění vyhlášek a jiných materiálů předpisového charakteru. Bylo poskytnuto 170 konzultací v celkové délce 105 hodin. Konzultace jsou poskytovány jak klientům, tak institucím, které přístupnost svých objektů pro nevidomé řeší.

### **Dobrovolníci v číslech**

---

Celkový počet dobrovolníků, které máme k dispozici: 33

Počet dobrovolníků, které můžeme využít k průvodcovské službě: 28



Výroční zpráva 2006 – TyfloCentrum Brno, o.p.s.

Počet dobrovolníků, kteří chtějí pracovat jako přidělený osobní asistent: 20

Počet dobrovolníků, kteří chtějí pomoci při aktivitách TC: 17

Počet dobrovolných osobních asistentů v terénu: 9

Složení podle pohlaví: ženy: 29 muži: 4

Věkové a profesní složení ukazuje následující tabulka:

Věk	do 30 let	30 – 40 let	40 – 60 let	nad 60 let
	19	4	6	4
profese	studenti	pracující	v inval. důchodu	v star. důchodu
	15	12	2	4

## Praxe studentů, poradenství, konzultace

1. Antošová Veronika, studentka německého jazyka a speciální pedagogiky pro 2. stupeň ZŠ PedF MU v Brně (2.ročník) – praxe ve výtvarné dílně HapAteliér.
2. Doležalová Lucie, studentka FF (2.ročník) – zapojení do činnosti TC (krátkodobá praxe), doprovody na výletech.
3. Charvátová Gabriela, studentka sociální pedagogiky PedF MU v Brně – praxe, práce osobní asistentky (OA), OA nevidomé klientce na rekondici.
4. Kaleta Petr, student fakulty informatiky VUT Brno (2. ročník). Konzultace před účastí na celosvětové soutěži vyhlášené firmou Microsoft na téma: Jak mohou informační technologie napomáhat našemu zdraví.
5. Kučerová Pavlína, studentka sociální pedagogiky a volný čas na PF MU v Brně (2.ročník) - krátkodobá praxe, dále spolupracuje jako dobrovolník v tanečních podvečerech pro mladé.
6. Láníková Renata, studentka FF (2.ročník) – zapojení do činnosti TC, krátkodobá praxe, doprovody klientů.
7. Netočná Hana, studentka Fakulty sociálních studií MU v Brně - dlouhodobá praxe, osobní asistentka (OA) u nevidomé klientky, účast jako OA na rekondičním a víkendovém pobytu s nevidomými klientkami.
8. Nevěřilová Ivana, studentka PF MU Brno (2. ročník) a FFS MU Brno (1. ročník) - krátkodobá praxe, doprovody nevidomých klientů
9. Šicnerová Hana, studentka Evangelické akademie - VOŠ sociálně právní (3. ročník) - dlouhodobá souvislá praxe od února do května 2006 – zapojení do činnosti TC, pomoc při přípravách akcí, doprovody klientů, náslechy u výuky v CPI, pomoc v administrativě.
10. Šturala Aleš, student fakulta informatiky VUT Brno (3. ročník). Konzultace před účastí na celosvětové soutěži vyhlášené firmou Microsoft na téma: Jak mohou informační technologie napomáhat našemu zdraví.
11. Zvonková Martina, studentka VOŠ sociální v Brně (3. ročník) - dlouhodobá praxe, pomoc při přípravách akcí a účast na nich, asistence u klientů v HapAteliéru, doprovody klientů.
  - Spolupráce s devíti středními a vyššími odbornými školami, s jedním domovem mládeže při veřejné sbírce Bílá pastelka 2006.
  - Spolupráce se školami při soutěži v POSP TYFLOBRNO 2006.

## Časopis pro zrakově postižené „Chaloupka“

Přehlední tabulka nárůstu odběratelů časopisu:

forma časopisu \ počet odběratelů	2001	2002	2003	2004	2005	2006
ve slepeckém písmu	18	33	33	37	39	40
zvětšený černotisk	43	79	90	99	112	115
zvuková podoba	18	41	50	58	65	65
digitální podoba (e-mail/web)	14	38	137	162	163	163
celkem	<b>93</b>	<b>191</b>	<b>310</b>	<b>356</b>	<b>379</b>	<b>384</b>

\* nárůst počtu odběratelů digitální podoby v roce 2003 byl způsoben zahájením rozesílky do konference [jm-info@konference.brailnet.cz](mailto:jm-info@konference.brailnet.cz)

## II. Projekt „Technické evaluační centrum pro osoby se specifickými potřebami“

Centrum pomůcek a informatiky se soustřeďuje na oblast zpřístupňování moderních informačních a komunikačních technologií lidem s tzv. specifickými potřebami, tj. tyto technologie nemohou využívat jako jiní běžní uživatelé, ale pouze prostřednictvím často velmi drahých speciálních programů a komponentů – tzv. asistivních technologií. Projekt v sobě zahrnuje odborně technické poradenství, konzultace, technickou podporu a především specifické vzdělávání v této oblasti.

V roce 2006 jsme zahájili akreditační proces<sup>2</sup> pro zřízení Akreditovaného střediska pro ECDL testování. Tuto službu budeme nabízet především neziskovému sektoru a podporovat tak počítačovou gramotnost v této oblasti.



Vedoucí Centra pomůcek a informatiky: Mgr. Radek Pavlíček  
 Odborně techničtí poradci: Mgr. Radek Pavlíček, RNDr. Hana Bubeníčková  
 Lektori a konzultanti: Bc. Vratislav Bareš, Petr Kusák, Zdeňka Vernarská  
 Michal Jelínek, Jan Šnyrych, Jiří Fenz  
 Externisté: Josef Konečný, Ing. Jiří Kovanda

### Kurzy obsluhy kompenzačních pomůcek na bázi PC

Výuka obsluhy náročných kompenzačních pomůcek na bázi výpočetní techniky patří mezi stěžejní činnosti naší společnosti. Kurzy členíme na přípravné, základní a nadstavbové.

**Základní kurzy** jsou určeny začátečníkům, kteří získávají kompenzační pomůcku poprvé nebo přecházejí vlivem zhoršení zdravotního stavu na zcela jiný systém ovládání práce PC pomůckou nebo na zcela jiný speciální software. V poslední době zařazujeme do svého programu i tzv. **základní zkrácené kurzy**, do kterých přijímáme ty klienty, kteří dostávají opakovaně kompenzační pomůcku na bázi výpočetní techniky. Vlivem velmi rychlého vývoje nejen v oblasti standardních programů, ale zejména v oblasti speciálních programů může u klientů dojít k potřebě nového základního zaškolení, ovšem v již zkrácené podobě. Základní principy práce s pomůckou se nemění, ale dochází k řadě změn v operačním systému, v aplikacích a zejména ve speciálních programech, se kterými je potřebné provést opětovný zácvik v obsluze bez kontroly zrakem. Na základní kurzy klienti přispívají formou obdrženého příspěvku na zácvik s pomůckou.

**Nadstavbové kurzy** mají klientům umožnit rozvoj dovedností a znalostí, které získali v základním kurzu. Jsou zcela hrazeny klienty a tomu je i přizpůsoben ceník kurzů.

### Členění podle typu kurzů

kurzy podle počtu hodin	zahájené v roce 2005		zahájené v roce 2006		celkem	
	dokončené	nedokončené	dokončené	nedokončené		
přípravné kurzy			16		<b>16</b>	
nadstavbové kurzy	130	0	272	62	<b>464</b>	
základní	digitální čtecí zařízení pro nevidomé	171	16	50	225	<b>462</b>
	digitální zvětšovací lupa pro slabozr.	16	0	0	52	<b>68</b>
	digit. zvětšov. lupa s hlas. podporou	85	0	0	292	<b>377</b>
	Elektronický zápisník pro nevidomé	0	0	0	88	<b>88</b>
celkem	<b>402</b>	<b>16</b>	<b>338</b>	<b>719</b>	<b>1 475</b>	

<sup>2</sup> Akreditační proces jsme úspěšně ukončili 17. dubna 2007 a stali jsme se prvním (a v současnosti jediným) TyfloCentrem v České republice, které může provádět ECDL testování.



počty kurzů	zahájené v roce 2005		zahájené v roce 2006		celkem	
	dokončené	nedokončené	dokončené	nedokončené		
přípravné kurzy			1		<b>1</b>	
nadstavbové kurzy	8	0	10	6	<b>24</b>	
základní	digitální čtecí zařízení pro nevidomé	7	1	1	9	<b>18</b>
	digitální zvětšovací lupa pro slabozr.	1	0	0	2	<b>3</b>
	digit. zvětšov. lupa s hlas. podporou	5	0	0	10	<b>15</b>
	Elektronický zápisník pro nevidomé	0	0	0	4	<b>4</b>
<b>celkem</b>	<b>21</b>	<b>1</b>	<b>12</b>	<b>31</b>	<b>65</b>	

### Členění podle regionu

kurzy podle počtu hodin	zahájené v roce 2005		zahájené v roce 2006		celkem
	dokončené	nedokončené	dokončené	nedokončené	
Brno	187	16	146	304	<b>653</b>
Jihomoravský kraj (bez Brna)	109	0	70	284	<b>463</b>
Kraj Vysočina	82	0	40	97	<b>219</b>
Zlínský kraj	0	0	50	6	<b>56</b>
Ostatní regiony ČR	24	0	16	44	<b>84</b>
<b>celkem</b>	<b>402</b>	<b>16</b>	<b>322</b>	<b>735</b>	<b>1 475</b>

počty kurzů	zahájené v roce 2005		zahájené v roce 2006		celkem
	dokončené	nedokončené	dokončené	nedokončené	
Brno	12	1	5	13	<b>31</b>
Jihomoravský kraj (bez Brna)	3	0	2	13	<b>18</b>
Kraj Vysočina	5	0	1	4	<b>10</b>
Zlínský kraj	0	0	2	1	<b>3</b>
Ostatní regiony ČR	1	0	1	1	<b>3</b>
<b>celkem</b>	<b>21</b>	<b>1</b>	<b>4</b>	<b>20</b>	<b>65</b>

Kurzy jsou organizovány formou pravidelné docházky jedenkrát týdně (případně jedenkrát za 14 dní). Výuková jednotka má 2 až 3 vyučovací hodiny (vyučovací hodina = 45 minut). Vedení výuky individuální formou se nám za více než desetileté praxe (od roku 1994) osvědčilo nejlépe. Kurzy probíhají v rámci školního roku. Z toho důvodu je mnoho kurzů zahájeno v jednom roce a dokončováno v roce následujícím. Proto vyčíslujeme nejen počet vedených kurzů, ale také počet odučených hodin v daném kalendářním roce. Klienti z ostatních regionů ČR jsou obvykle studenti brněnských škol, kteří v Brně přes týden pobývají na internátě a využívají našich služeb v místě jejich studia.

### Konzultace

Konzultace jsou důležitou součástí naší práce a jsou poskytovány zcela zdarma. Konzultace slouží k řešení okamžitých potřeb a problémů klientů.

Konzultanti: Radek Pavlíček, Josef Konečný, Zdeňka Vernarská, Petr Kusák, Vratislav Bareš

Počet hodin celkem: 245 hodin 44 minut

Počet konzultací: 530

Počet klientů: 198

Z toho	138 klienti využili jedné až dvou konzultací	67 klientů je z Brna
	48 klienti využili tři až osm konzultací	54 z Jihomoravského kraje
	10 klientů využilo devět až čtrnáct konzultací	32 ze Zlínského kraje
	2 klienti využili patnáct a více konzultací	12 z Kraje Vysočina
		33 z jiných regionů

Co se nejvíce konzultovalo:

- výběr vhodné sestavy,
- práce s ozvučenými mobilními telefony,
- práce se speciálními programy pro zrakově postižené,
- získávání informací z webových stránek,
- Outlook Express – nastavování účtů, třídění zpráv,
- vypalování pomoci programu Nero,
- práce s programy Skype, ICQ, konfigurace připojení k Internetu.

## **Metodické dny**

---

Metodické dny jsou primárně určeny pro vzdělávání nových lektorů. V roce 2006 proběhlo **12** metodických dnů v celkové délce 29 hodin a 30 minut, pravidelně se jich účastnili 3 frekventanti. Metodické dny vedl Bc. Vratislav Bareš.

## **Technická podpora klientům**

---

V roce 2006 jsme pokračovali v poskytování technické podpory při poruchách funkčnosti PC pomůcek, kterou jsme zahájili v roce 2005. Službu jsme poskytli **16 klientům** celkem **24krát**, celkový čas strávený technickou podporou byl **48,5 hodin**. Tato služba je příspěvková a klient se podílí na její úhradě. Ceník je však volen s ohledem na sociální postavení klientů a je platný pouze pro těžce zrakově postižené klienty. Rostoucí zájem o tuto službu nás utvrzuje v tom, že podobná služba na našem trhu chyběla a skutečnost, že ji klienti využívají opakovaně, svědčí o její kvalitě.

Prováděné úkony: diagnostika závady či nefunkčnosti, zapojení komponentů a externích přídavných zařízení, instalace software, kompletní reinstalace, odvirování. Každý úkon končí nastavením prostředí operačního systému a jednotlivých aplikací pro potřeby konkrétního těžce zrakově postiženého uživatele.

## **Předávání pomůcek na bázi PC klientům**

---

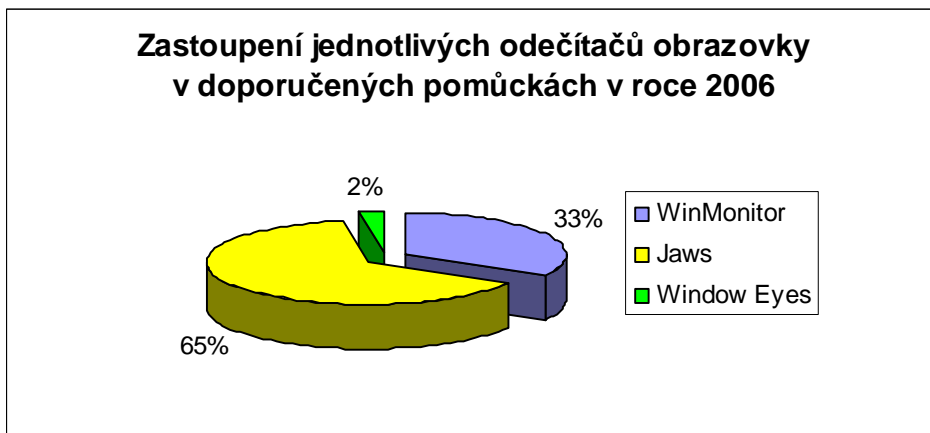
Kromě technické podpory poskytujeme i tzv. *Předávání sestav klientům*. Součástí této služby je sestavení, ověření funkčnosti a předvedení nové kompenzační pomůcky v místě bydliště klienta. Tuto službu provádíme při pořízení nové pomůcky po dohodě s dodavatelskou firmou. Tuto službu hradí dodavatelská firma. V roce 2006 jsme takto předali do užívání **50 pomůcek** (Spektra, v.d.n. – 2 sestavy, Galop, s.r.o. – 20 sestav, NWT Computer, s.r.o. – 28 sestav). Považujeme tuto službu za užitečnou pro všechny tři strany: klienta, dodavatelskou firmu i pro nás, kteří pak obvykle provádíme zaškolení s pomůckou a po předání sestavy klientovi víme, jakou pomůcku má doma. Doba strávená předáváním včetně cest činila v roce 2006 **187 hodin a 30 minut**.

**Optimalizace výběru komp. pomůcek na bázi PC pro zrakově postižené**

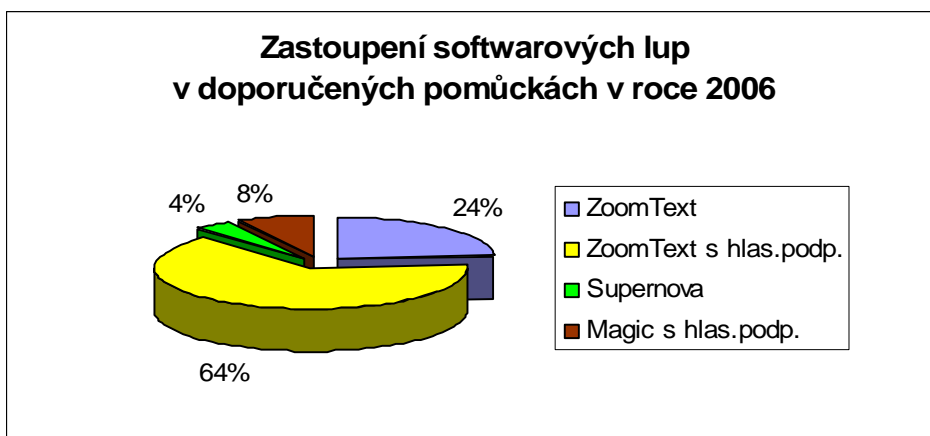
Vystavená potvrzení o vhodnosti zvolené kompenzační pomůcky jsou výsledkem odborné poradenské činnosti. Následující tabulka zobrazuje počty a typy doporučených pomůcek, případně zácviky s pomůckami v jednotlivých obcích s rozšířenou působností.

Obec \ typ pomůcky	brail. řádek	digitální čtecí zařízení	digitální zvětš. lupa	dig. zvět. lupa s hlas.p.	tiskárna	elektron. zápisník	speciál. elektron. zápisník	Σ	základ. kurzy 50 hod.	zkrácené základ. kurzy
Brno – Bystrc	1	1	1	2	3	2		10	4	1
Brno – Komín	1					1		2		1
Brno – Královo Pole				2	2			4	2	
Brno – Nový Lískovec		1				1		2	1	1
Brno – Obřany		1			1			2	1	
Brno – Řečkovice		1						1		
Brno – sever	2	3		1	1	2	1	10	2	2
Brno – střed		4	1		4			9	2	2
Brno – Starý Lískovec		1			1			2	1	
Brno – Vinohrady		1		1	1	1		4		2
Brno – Židenice		1	1		1			3		
<b>Brno celkem</b>	<b>4</b>	<b>14</b>	<b>3</b>	<b>6</b>	<b>14</b>	<b>7</b>	<b>1</b>	<b>49</b>	<b>13</b>	<b>9</b>
Blansko		2			2			4	2	
Boskovice						1		1		
Břeclav			2		1			3	2	
Hustopeče	1					1		2		1
Ivančice			1					1		1
Kuřim				1	1			2	1	
Kyjov				1	1			2	1	
Slavkov		1						1		
Šlapanice		1						1		1
Vyškov		1						1		
Židlochovice		1			1			2	1	
<b>JMK bez Brna</b>	<b>1</b>	<b>6</b>	<b>3</b>	<b>2</b>	<b>6</b>	<b>2</b>	<b>0</b>	<b>20</b>	<b>7</b>	<b>3</b>
<b>JMK (včetně Brna)</b>	<b>5</b>	<b>20</b>	<b>6</b>	<b>8</b>	<b>20</b>	<b>9</b>	<b>1</b>	<b>69</b>	<b>20</b>	<b>12</b>
Havlíčkův Brod		1						1	1	
Nové město na Mor.		2		2	3			7	3	
Velké Meziříčí				1	1			2	1	
Žďár nad Sázavou		1			1			2	1	
<b>Vysočina</b>	<b>0</b>	<b>4</b>	<b>0</b>	<b>3</b>	<b>5</b>	<b>0</b>	<b>0</b>	<b>12</b>	<b>6</b>	<b>0</b>
Bystřice pod Host.				1	1			2	1	
Kroměříž				2	2			4	2	
Luhačovice				2	1			3	1	
Otrokovice		1			1	1		3		2
Rožnov pod Radhošť.				1	1			2	1	
Uherský Brod		1			1			2	1	
Uherské Hradiště	1	1		1	2	1		6	3	
Vsetín						1		1		1
Zlín		3	1	2	4			10	3	2
<b>Zlínský kraj</b>	<b>1</b>	<b>6</b>	<b>1</b>	<b>9</b>	<b>13</b>	<b>3</b>	<b>0</b>	<b>33</b>	<b>12</b>	<b>5</b>
Prostějov						1		1	1	
<b>Celkem</b>	<b>6</b>	<b>30</b>	<b>7</b>	<b>20</b>	<b>38</b>	<b>13</b>	<b>1</b>	<b>115</b>	<b>39</b>	<b>17</b>

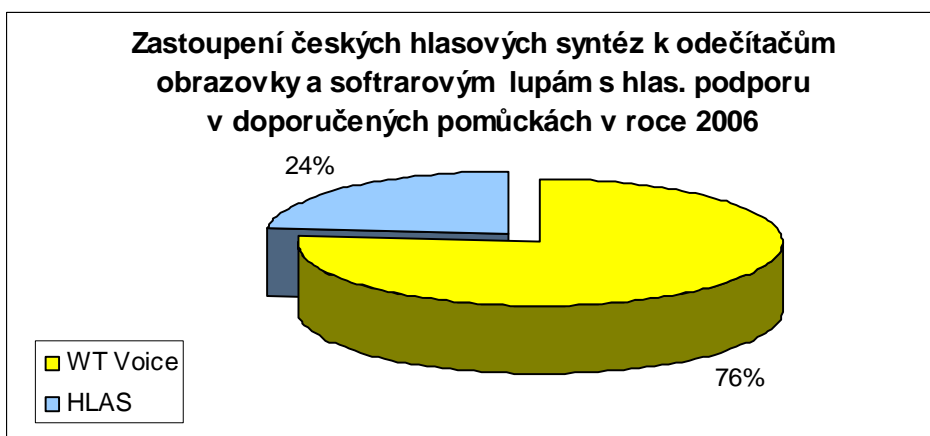
**Graf č. 1**



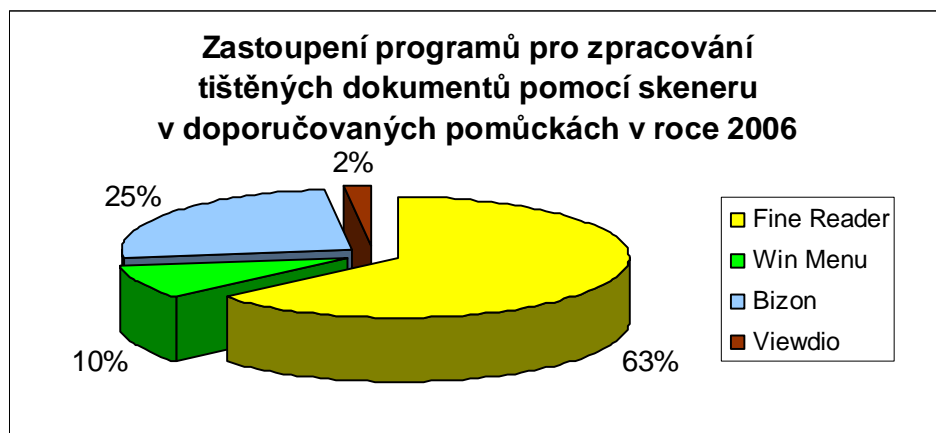
**Graf č. 2**



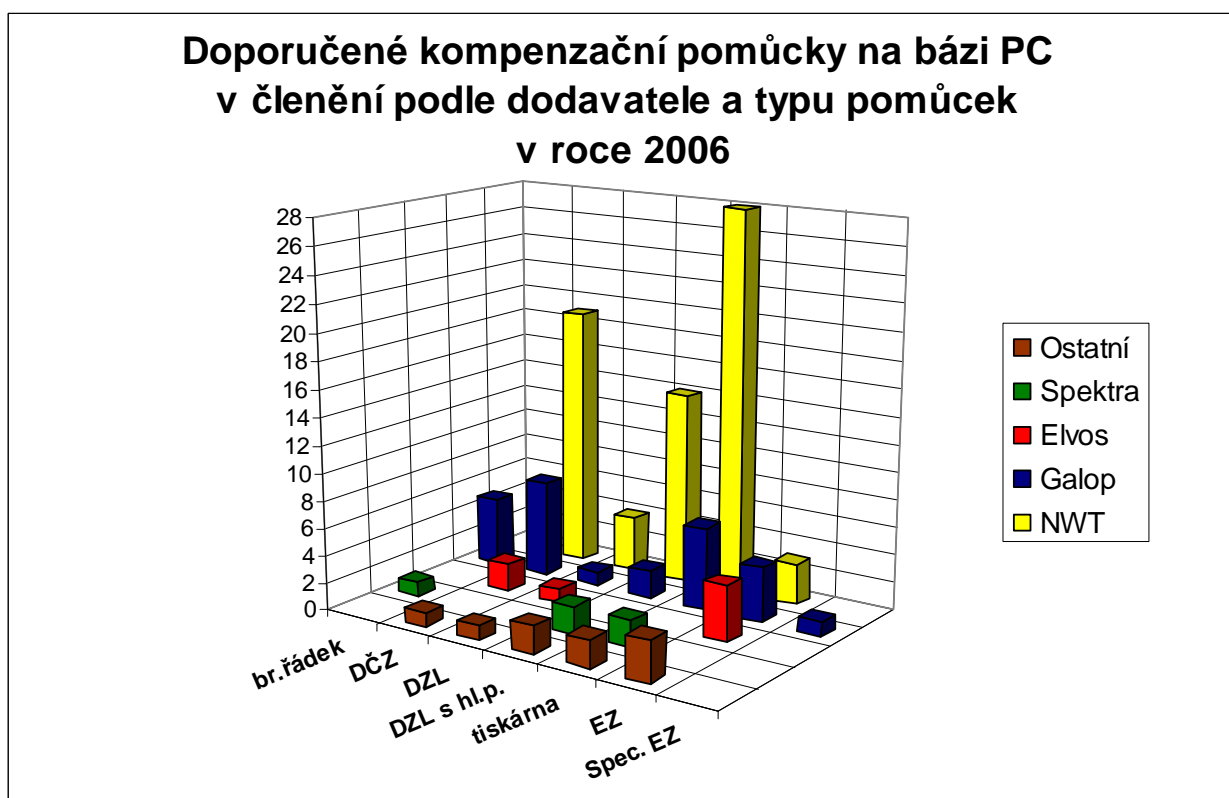
**Graf č. 3**



**Graf č. 4**



**Graf č. 5**



**br. řádek** je přídavná pomůcka (braillový řádek) umožňující zobrazení textových informací z PC ve slepeckém písmu (nutná dobrá znalost čtení braillova písma)

**DČZ** je digitální čtecí zařízení pro nevidomé s hlasovým výstupem – pomůcka pro nevidomé, pomůcka pro ty, kteří zrakem již nic nepřečtou

**DZL** je digitální zvětšovací lupa pro slabozraké

**DZL s hl.p.** je digitální zvětšovací lupa s hlasovou podporou pro těžce slabozraké nebo prakticky nevidomé, pomůcka pro ty, u kterých práce se zrakem ještě převažuje, hlasová podpora je významným prvkem k usnadnění a k efektivitě práce s informacemi pro ty klienty, jejichž stupeň zrakové vady je v pásmu těžké slabozrakosti nebo praktické slepoty, ale kteří jsou ještě schopni pracovat zrakem

**EZ** je elektronický zápisník pro nevidomé – notebook

**Spec. EZ** je speciální přenosné zařízení sloužící jako elektronický zápisník pro nevidomé

Poznámka: u těchto pomůcek je nutná znalost psaní desetiprstovou technikou na klávesnici PC, je-li použita braillová klávesnice, je nutná znalost zápisu Braillova písma.

Proč nedoporučujeme braillovské tiskárny?

Důvodem je dovoz pouze jediné tiskárny svého druhu na náš trh, nadměrná hlučnost přístroje, nutnost používání drahého speciálního papíru a především nutnost specifické úpravy textu před tiskem.

## **Kalendář akcí**

---

22.2.	Praha – celostátní zkoušky lektorů (HB, RP)
12.-13.5.	Tmavomodrý festival (HB, RP, ZV, VB, PK)
16.5.	Praha – celostátní zkoušky lektorů (HB, RP)
17.-18.5.	Frankfurt nad Mohanem – mezinárodní výstava kompenzačních pomůcek pro nevidomé SightCity
28.5.-1.6.	Rožnov – celostátní setkání lektorů (HB, RP, VB, PK – lektoři)
9.-13.10.	účast na mezinárodním veletrhu Invex 2006 – (HB, RP, VB, PK, JF)
říjen/listopad	Obsluha přístrojů pro oftalmopedy – výuka pro studenty PdF MUNI - (RP)
13. a 14.11.	Praha – celostátní zkoušky lektorů (HB, RP)
24.-26.11.	Praha – celostátní setkání lektorů VT (HB, RP, VB, PK)
27.-30.11.	Londýn – studijní pobyt (HB, RP)
2.12.	ECDL testy za ztížených podmínek (HB, RP)
7.12.	školení tvorby přístupného webu (RP)
14.12.	inspekce ECDL – úspěšná akreditace testovacího střediska a místnosti (RP).

Kromě účasti na výše uvedených akcích se pracovníci Centra pomůcek a informatiky aktivně účastnili i dalších aktivit, pořádaných naší společností (Bílá pastelka, TyfloBrno, ...).

*Praha – celostátní zkoušky lektorů VT pro zrakově postižené (odborný garant vzdělávacích kurzů RNDr. Hana Bubeníčková a člen celostátní zkušební komise Mgr. Radek Pavlíček)*

## **Tvorba a údržba webů**

---

Probíhala průběžná aktualizace námi spravovaných webů:

[www.tyflocentrum-bm.cz](http://www.tyflocentrum-bm.cz)

[www.tyflocentrum.cz](http://www.tyflocentrum.cz)

[www.vcizp.cz](http://www.vcizp.cz)

[www.tyfloservis.cz](http://www.tyfloservis.cz)

[www.chaloupka.org](http://www.chaloupka.org)

[www.kdocojak.cz](http://www.kdocojak.cz)

[www.tyfloemploy.org](http://www.tyfloemploy.org)

[www.crho.cz](http://www.crho.cz)

## **Další aktivity**

---

1. V roce 2006 jsme připravili cvičebnici a sadu hmatových obrázků pro potřeby našich kurzů obsluhy PC.
2. V rámci projektu Zvyšování zaměstnatelnosti osob s těžkým zrakovým postižením (Equal) jsme připravili metodiku rekvalifikačního kurzu Telemarketing a realizujeme různé typy rekvalifikačních kurzů obsluhy PC.
3. Vstoupili jsme do akreditačního procesu na ECDL testování. TyfloCentrum Brno, o.p.s. se stalo prvním TyfloCentrem v ČR, které úspěšně prošlo akreditačním procesem testovacího střediska a místnosti (akreditační inspekce proběhla 14. prosince 2006).
4. Od července 2006 se spolu s H1.cz a Fakultou informatiky Masarykovy univerzity podílíme na řešení projektu VAV-ZVZ-0606 - Přístupnost webových stránek orgánů státní správy.
5. S Tyflokabinetem SONS ČR jsme spolupracovali na přípravě *Systému odborného vzdělávání a kvalifikačního růstu lektorů pro obsluhu náročných elektronických pomůcek a testových otázek k odborným zkouškám.*



### III. Letní tábor pro nevidomé děti

---

Hlavní vedoucí tábora: Mgr. Radek Pavlíček

Letní rehabilitační tábor pro nevidomé děti se v roce 2006 uskutečnil na táborové základně YMCA ve Veverské Bitýšce u Brna ve dnech 15. až 29. července. V roce 2006 se konal již jeho 11. ročník. Táboru se zúčastnilo 26 dětí s těžkým zrakovým postižením ve věku 8 až 17 let. Z těchto 26 dětí byly tři děti kombinovaně postižené – dvě měly kromě postižení zrakového i autistické rysy, jedno trpělo i epilepsií.

Tábor je **unikátní svým zaměřením i cílovou skupinou** (jedná se o **jeden ze dvou táborů pro nevidomé děti na celém území ČR**, žádné jiné tábory pro nevidomé nejsou u nás pořádány).

Na organizačním zajištění tábora se podíleli 4 zaměstnanci TyfloCentra Brno, o.p.s. a během čtrnácti dnů se na táboře vystřídal celkem 25 dobrovolníků. Mezi dobrovolníky byli studenti oboru speciální pedagogika, i profesionálové pracující v tomto oboru již několik let – např. pedagogové Pedagogické fakulty Masarykovy univerzity v Brně či pracovnice Společnosti pro ranou péči, čímž byl zajištěn odborný přístup k dětem s těžkým postižením zraku. Na organizaci tábora se podíleli také nevidomí dobrovolníci (5 z celkového počtu 25). Jejich účast zajišťovala vynikající zpětnou vazbu při přípravě táborových aktivit pro děti.

Cílem tábora je integrace dětí s těžkým zrakovým postižením do běžného života a zamezení sociální izolace v dospělosti. Některé děti, které se letošního tábora zúčastnily, pochází z neúplných nebo příliš ochranných rodin, kde nemají mnoho příležitostí pro poznávání svých dovedností. Účast na táboře jim tak pomáhá zjistit, co všechno jsou schopny samy dokázat, a usnadnit jim vstup do běžného života.

Děti se mohly na táboře prostřednictvím nejrůznějších aktivit učit poznávat okolní svět vlastními silami. Program tábora byl zaměřen na:

- zlepšování prostorové orientace;
- zdokonalování sociální komunikace – „ptačka“ – výlet do blízkého města spojený se samostatným pohybem. Úkolem dětí je ptát se na cestu (kontakt nevidomého dítěte s neznámým kolemjdoucím, nechat si cestu popsat způsobem srozumitelným pro nevidomého), samostatně nakoupit a objednat si v restauraci oběd;
- sebeobsahu – služby v kuchyni, stlaní postele, pořádek ve věcech;
- další činnosti – stavění stanů, zdokonalování jemné motoriky, zájmové kroužky (zdravověda, hudební, výtvarný, přírodovědný, jízda na tandemu), besedy (policie, atd.), sportovní den.

Novinkou letošního tábora byly podvečerní či večerní besedy, které dětem vyplnily volný čas a během nichž se dozvěděly spoustu nových a zajímavých věcí – o přírodě USA, astronomii, výrobě kantel a jiných starých strunných nástrojů, zbraních a airsoftu či EasyLinku – speciální braillové klávesnici pro ovládání mobilních telefonů či PDA. Kromě besed měly děti také možnost vyzkoušet si jízdu na koni a lezení po nafukovací horolezecké stěně.

Tábor poskytl dětem ideální možnost odbourávat zábrany a zjistit, co všechno jsou schopny sami zvládnout, navázat nová přátelství, posílit ta již navázaná či setkat se s přáteli z druhého konce republiky.

Skutečnost, že mezi 26 dětmi, které se tábora zúčastnily, bylo pouze šest nováčků (pro ostatní to byl alespoň druhý tábor, na který jely), nás utvrzuje v tom, že pořádání těchto rehabilitačních táborů má smysl a že naše tábory jsou pro děti přínosem. Svědčí o tom i ohlasy účastníků:

Bližší informace o táboře, včetně fotogalerie, táborových kronik a podrobného popisu aktivit jednotlivých dní jsou k dispozici na [www.tyflocentrum-bm.cz/tabory/2006](http://www.tyflocentrum-bm.cz/tabory/2006).

Děkujeme Odboru školství, mládeže a tělovýchovy Magistrátu města Brna a České radě humanitárních organizací za finanční podporu našeho tábora.